

УТВЕРЖДЕНО

Указом Губернатора  
Нижегородской области  
от 20.02.2026 № 35

## **ПОЛОЖЕНИЕ**

### **об охранной зоне памятника природы регионального значения «Участок леса с пихтой сибирской в Ковровском участковом лесничестве Борского районного лесничества»**

#### **I. Общие положения**

1.1. Настоящее Положение разработано в соответствии со статьей 2 Федерального закона от 14 марта 1995 г. № 33-ФЗ «Об особо охраняемых природных территориях», Правилами создания охранных зон отдельных категорий особо охраняемых природных территорий, установления их границ, определения режима охраны и использования земельных участков и водных объектов в границах таких зон, утвержденными постановлением Правительства Российской Федерации от 19 февраля 2015 г. № 138, статьей 10 Закона Нижегородской области от 8 августа 2008 г. № 98-З «Об особо охраняемых природных территориях в Нижегородской области» и определяет режим охраны и использования земельных участков в границах охранной зоны памятника природы регионального значения «Участок леса с пихтой сибирской в Ковровском участковом лесничестве Борского районного лесничества» (далее – охранный зона).

1.2. Охранный зона расположена на территории, прилегающей к территории памятника природы регионального значения «Участок леса с пихтой сибирской в Ковровском участковом лесничестве Борского районного лесничества» (далее – памятник природы) муниципального округа город Бор Нижегородской области, в пределах кадастровых кварталов 52:20:0200030, 52:20:0200027 на землях лесного фонда в пределах 21 квартала Ковровского участкового лесничества Борского районного лесничества. По территории охранной зоны проходит воздушная линия электропередачи напряжением 35 кВ.

1.3. Площадь охранной зоны – 95 га.

1.4. Земельные участки, включенные в границы охранной зоны, у собственников, землепользователей, землевладельцев и арендаторов (далее – правообладатели земельных участков) не изымаются и используются ими с соблюдением режима охранной зоны, установленного настоящим Положением.

1.5. Охранная зона установлена с целью предотвращения неблагоприятных антропогенных воздействий на памятник природы и прилегающие к нему земли и водные объекты.

1.6. Границы охранной зоны, а также режим охраны и использования земель и водных объектов в границах охранной зоны учитываются при проведении лесоустройства, осуществлении государственной инвентаризации лесов, разработке лесохозяйственных регламентов и проектов освоения лесов, подготовке документов территориального планирования.

1.7. Границы охранной зоны обозначаются на местности специальными предупредительными аншлагами и информационными знаками.

Организация работ по обозначению границ охранной зоны на местности специальными предупредительными аншлагами и информационными знаками осуществляется бюджетным учреждением, осуществляющим региональный государственный контроль (надзор) в области охраны и использования особо охраняемых природных территорий.

1.8. Изменение границы охранной зоны, а также режима охранной зоны осуществляется в том же порядке, что и ее установление.

## **II. Режим охранной зоны**

2.1. В границах охранной зоны запрещается деятельность, оказывающая негативное (вредное) воздействие на природные комплексы памятника природы:

- передача земель другим юридическим и физическим лицам с изменением установленного режима использования земель;
- распашка земель, за исключением противопожарного обустройства лесов согласно действующему законодательству;
- геологоразведочные изыскания и добыча полезных ископаемых;
- взрывные работы;
- строительство зданий, строений, сооружений, прокладывание новых линейных объектов;
- проведение гидромелиоративных и ирригационных работ, любые другие действия, приводящие к изменению гидрологического режима водных объектов и территории в целом;
- применение ядохимикатов, минеральных удобрений, химических средств защиты растений и стимуляторов роста;
- все виды рубок леса, за исключением лесохозяйственных мероприятий, направленных на ликвидацию последствий стихийных бедствий и оздоровление насаждений, проводимых по согласованию с уполномоченным исполнительным органом Нижегородской области в области организации, охраны и использования особо охраняемых природных территорий; рубки деревьев и кустарников, необходимой для соблюдения строительных норм при проведении работ по обеспечению функционирования и ремонту существующей линии электропередачи, а также ее реконструкции согласно проектной документации, при наличии положительного заключения экспертизы; расчистки кварталных и иных просек, рубок осветления, прочистки и прореживания на участках лесных культур, проводимых в период с 20 июля по 1 апреля включительно;
- подсочка лесных насаждений;
- разведение костров;
- загрязнение, захламление территории, размещение объектов хранения и захоронения отходов;

– проезд и стоянка авто- и мототранспорта вне дорог, исключая спецтранспорт и транспорт при необходимости его использования для проведения лесохозяйственных мероприятий, пожаротушения, предотвращения и ликвидации чрезвычайных ситуаций и спасения жизни людей, работ по обеспечению функционирования, ремонту и реконструкции существующей линии электропередачи;

– прогон и выпас скота;

– заготовка лекарственных и декоративных растений;

– любая иная деятельность, препятствующая сохранению или восстановлению объектов охраны, влекущая за собой нарушение сохранности памятника природы.

2.2. В границах охранной зоны разрешается:

– проведение лесохозяйственных мероприятий, направленных на ликвидацию последствий стихийных бедствий и оздоровление насаждений, проводимых по согласованию с уполномоченным исполнительным органом Нижегородской области в области организации, охраны и использования особо охраняемых природных территорий;

– рубка деревьев и кустарников, необходимая для соблюдения строительных норм при проведении работ по обеспечению функционирования и ремонту существующей линии электропередачи, а также ее реконструкции согласно проектной документации, при наличии положительного заключения экспертизы;

– расчистка квартальных и иных просек без увеличения их ширины, в период с 20 июля по 1 апреля включительно;

– рубки осветления, прочистки и прореживания на участках лесных культур в период с 20 июля по 1 апреля включительно;

– проведение мероприятий по тушению пожаров;

– проведение лесовосстановительных и противопожарных мероприятий согласно лесохозяйственному регламенту и проектам освоения лесов, утвержденным в установленном порядке;

- проведение комплекса профилактических противопожарных мероприятий, не включенных в лесохозяйственный регламент и проекты освоения лесов, утвержденные в установленном порядке, по согласованию с уполномоченным исполнительным органом Нижегородской области в области организации, охраны и использования особо охраняемых природных территорий;

- проведение мероприятий по обеспечению функционирования и ремонт существующей линии электропередачи по согласованию с уполномоченным исполнительным органом Нижегородской области в области организации, охраны и использования особо охраняемых природных территорий;

- реконструкция существующей линии электропередачи согласно проектной документации, при наличии положительного заключения экспертизы;

- охота;

- сбор грибов и ягод гражданами для собственных нужд;

- проведение учебных экскурсий;

- научные исследования;

- иные виды деятельности, не отнесенные к запрещенным и не наносящие ущерб природным комплексам памятника природы и их компонентам.

2.3. В границах охранной зоны хозяйственная деятельность осуществляется с соблюдением режима охранной зоны, установленного настоящим Положением, выполнением требований к предотвращению гибели объектов животного мира при осуществлении производственных процессов, а также при эксплуатации транспортных магистралей, трубопроводов, линий связи и электропередачи, утвержденных постановлением Правительства Российской Федерации от 31 мая 2025 г. № 813.

В границах охранной зоны добыча охотничьих и добыча (вылов) водных биологических ресурсов осуществляются в соответствии с Федеральным законом от 24 июля 2009 г. № 209-ФЗ «Об охоте и о сохранении охотничьих ресурсов, и о внесении изменений в отдельные законодательные акты Российской Федерации» и Федеральным законом от 20 декабря 2004 г. № 166-ФЗ «О рыболовстве и сохранении водных биологических ресурсов».

2.4. Охрану, защиту и воспроизводство лесов в границах охранной зоны в рамках полномочий в области лесных отношений, переданных Российской Федерацией органам государственной власти субъектов Российской Федерации, осуществляет министерство лесного хозяйства и охраны объектов животного мира Нижегородской области, расположенное по адресу: 603134, г. Нижний Новгород, ул. Костина, д. 2, тел. (831) 433-69-85 (Борское районное лесничество (Ковровское участковое лесничество), адрес: 606443, Нижегородская область, г. Бор, ул. Дачная, д. 15).

2.5. На территории охранной зоны региональный государственный контроль (надзор) в области охраны и использования особо охраняемых природных территорий осуществляется государственным бюджетным учреждением Нижегородской области «Экология региона» (адрес: 603109, г. Нижний Новгород, ул. Ильинская, 51, тел. (831) 433-94-10).

2.6. Правообладатели земельных участков, а также иные лица, обязаны соблюдать режим охранной зоны, установленный настоящим Положением, и несут за его нарушение административную ответственность в соответствии с законодательством Российской Федерации.

---

ПРИЛОЖЕНИЕ

к Указу Губернатора  
Нижегородской области  
от 20.02.2026 № 35

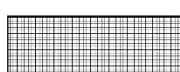
**Границы охранной зоны памятника природы регионального значения  
«Участок леса с пихтой сибирской в Ковровском участковом лесничестве Борского  
районного лесничества»**

**СХЕМА ГРАНИЦ ОХРАННОЙ ЗОНЫ ПАМЯТНИКА ПРИРОДЫ РЕГИОНАЛЬНОГО ЗНАЧЕНИЯ  
«УЧАСТОК ЛЕСА С ПИХТОЙ СИБИРСКОЙ В КОВРОВСКОМ УЧАСТКОВОМ ЛЕСНИЧЕСТВЕ  
БОРСКОГО РАЙОННОГО ЛЕСНИЧЕСТВА»**



Масштаб 1:20000

Условные обозначения:

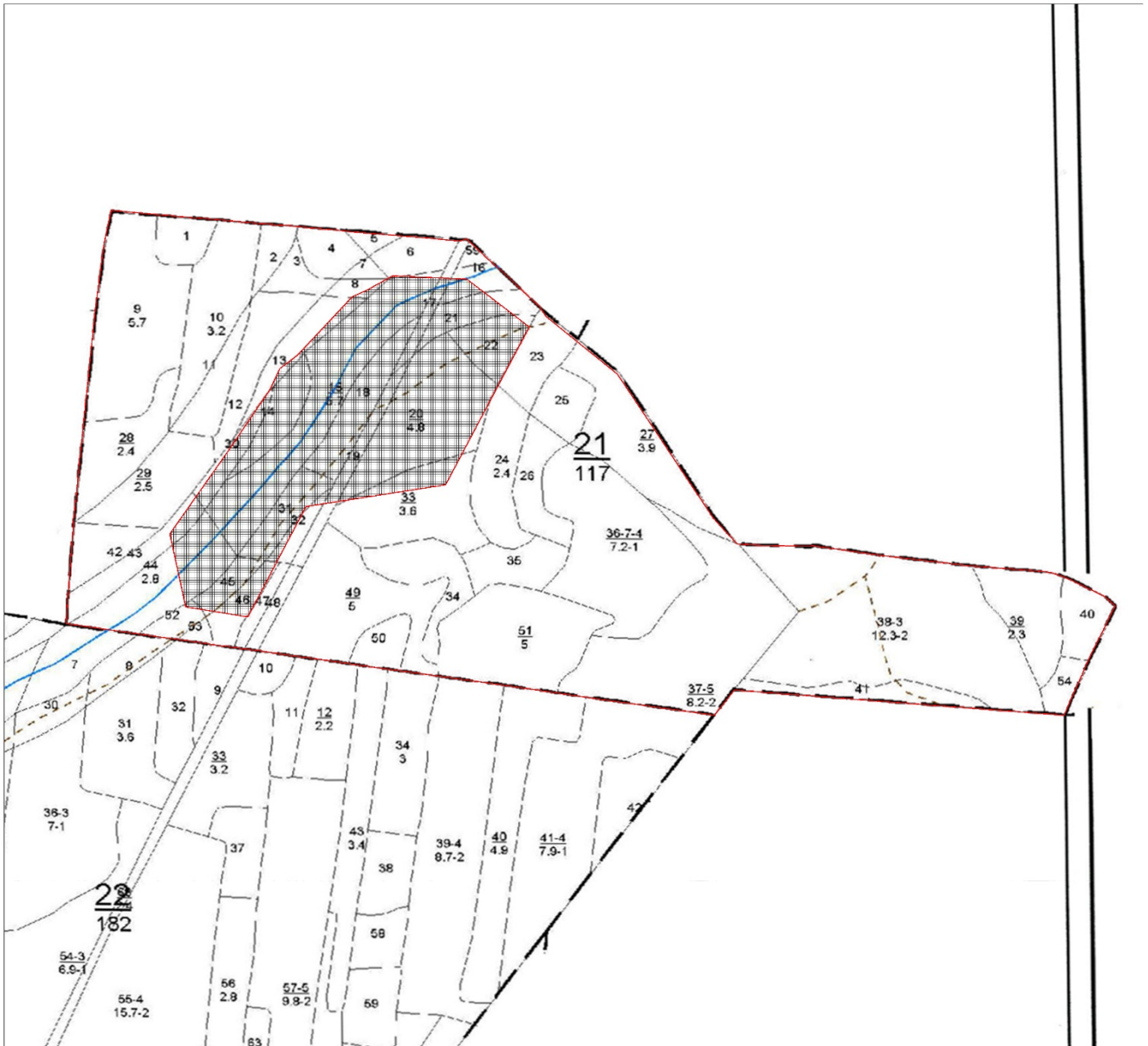


- границы памятника природы регионального значения  
«Участок леса с пихтой сибирской в Ковровском участковом лесничестве  
Борского районного лесничества»



- границы охранной зоны памятника природы регионального значения  
«Участок леса с пихтой сибирской в Ковровском участковом лесничестве  
Борского районного лесничества»

**СХЕМА ГРАНИЦ ОХРАННОЙ ЗОНЫ  
ПАМЯТНИКА ПРИРОДЫ РЕГИОНАЛЬНОГО ЗНАЧЕНИЯ  
«УЧАСТОК ЛЕСА С ПИХТОЙ СИБИРСКОЙ  
В КОВРОВСКОМ УЧАСТКОВОМ ЛЕСНИЧЕСТВЕ БОРСКОГО РАЙОННОГО ЛЕСНИЧЕСТВА»  
С УЧЕТОМ КВАРТАЛЬНОЙ СЕТИ БОРСКОГО РАЙОННОГО ЛЕСНИЧЕСТВА  
КОВРОВСКОГО УЧАСТКОВОГО ЛЕСНИЧЕСТВА**



Масштаб 1:6000

Условные обозначения:

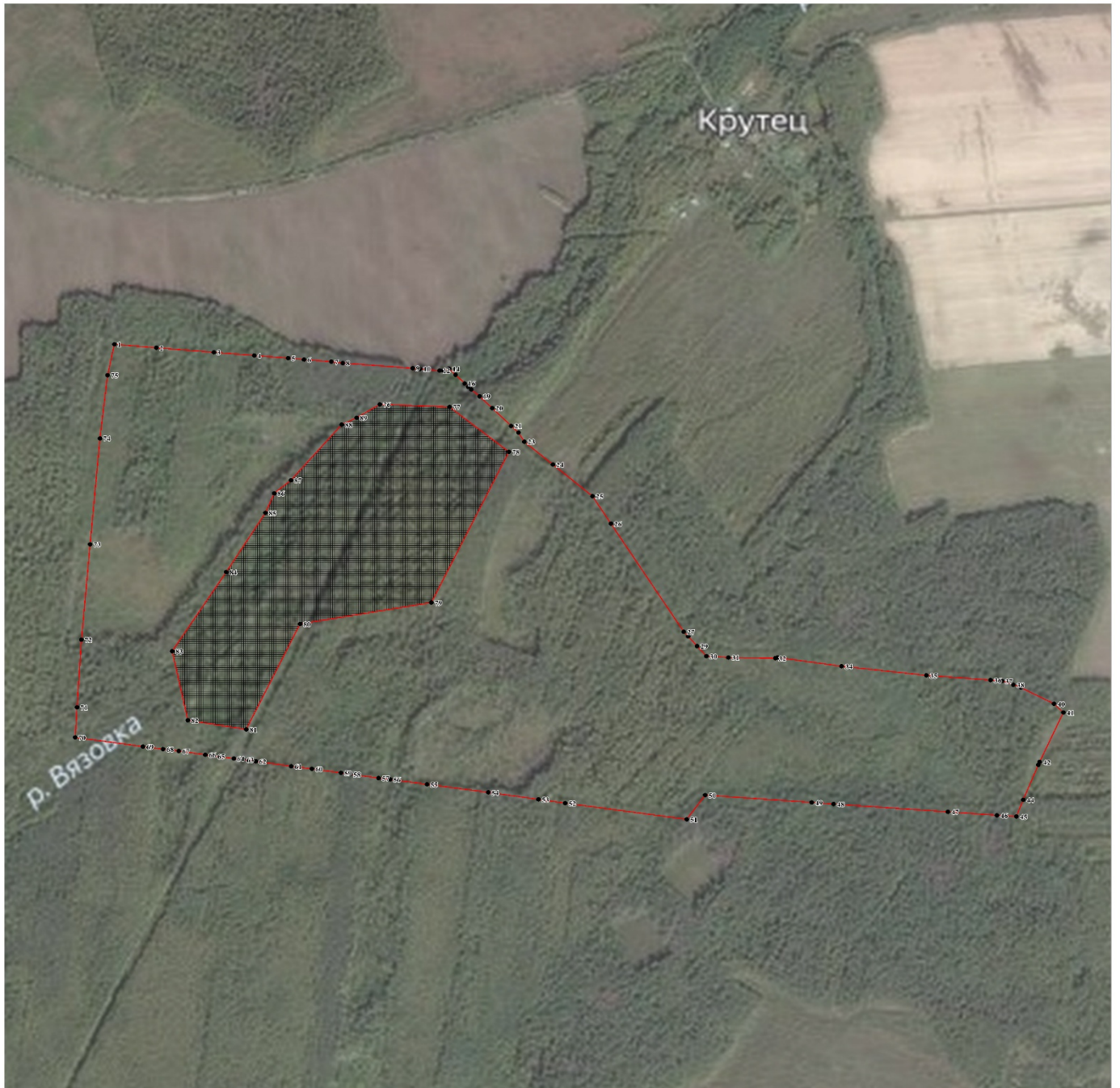


- граница охранной зоны памятника природы регионального значения  
«Участок леса с пихтой сибирской  
в Ковровском участковом лесничестве Борского районного лесничества»


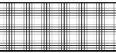



- граница памятника природы регионального значения  
«Участок леса с пихтой сибирской  
в Ковровском участковом лесничестве Борского районного лесничества»

**СХЕМА ГРАНИЦ ОХРАННОЙ ЗОНЫ  
ПАМЯТНИКА ПРИРОДЫ РЕГИОНАЛЬНОГО ЗНАЧЕНИЯ  
«УЧАСТОК ЛЕСА С ПИХТОЙ СИБИРСКОЙ В КОВРОВСКОМ УЧАСТКОВОМ ЛЕСНИЧЕСТВЕ  
БОРСКОГО РАЙОННОГО ЛЕСНИЧЕСТВА»**



Масштаб 1:6000

- Условные обозначения:
-  - граница охранной зоны памятника природы регионального значения «Участок леса с пихтой сибирской в Ковровском участковом лесничестве Борского районного лесничества»
  -  - граница памятника природы регионального значения «Участок леса с пихтой сибирской в Ковровском участковом лесничестве Борского районного лесничества»
  - 1**  
 - обозначения поворотной точки границы охранной зоны памятника природы регионального значения «Участок леса с пихтой сибирской в Ковровском участковом лесничестве Борского районного лесничества»

**I. Сведения о границах охранной зоны памятника природы регионального значения  
«Участок леса с пихтой сибирской в Ковровском участковом лесничестве Борского  
районного лесничества» (далее - объект)**

Сведения об объекте		
№ п/п	Характеристики объекта	Описание характеристик
1	2	3
1	Местоположение объекта	муниципальный округ город Бор Нижегородской области на землях лесного фонда в пределах квартала 21 Ковровского участкового лесничества Борского районного лесничества
2	Площадь объекта +/- величина погрешности определения площади (Р +/- Дельта Р)	95,0 га

**II. Сведения о местоположении границ объекта**

1. Система координат: МСК-52					
2. Сведения о характерных точках границ объекта:					
Обозначение характерных точек границ	Координаты		Метод определения координат характерной точки	Средняя квадратичная погрешность положения характерной точки (Мt), м	Описание обозначения точки на местности (при наличии)
	X	Y			
1	2	3	4	5	6
-	-	-	-	-	-
3. Сведения о характерных точках части (частей) границы объекта					
1	577995,27	2213809,75	Картометрический	2,5	-
2	577986,77	2213894,25	Картометрический	2,5	-
3	577976,27	2214009,75	Картометрический	2,5	-
4	577968,26	2214091,00	Картометрический	2,5	-
5	577962,26	2214159,25	Картометрический	2,5	-
6	577958,76	2214191,50	Картометрический	2,5	-
7	577953,77	2214246,00	Картометрический	2,5	-
8	577950,65	2214269,19	Картометрический	2,5	-
9	577938,27	2214409,75	Картометрический	2,5	-
10	577936,77	2214424,25	Картометрический	2,5	-
11	577935,27	2214437,25	Картометрический	2,5	-
12	577932,77	2214463,75	Картометрический	2,5	-
13	577932,49	2214471,27	Картометрический	2,5	-
14	577936,31	2214482,75	Картометрический	2,5	-
15	577923,30	2214496,01	Картометрический	2,5	-

16	577904,31	2214514,26	Картометрический	2,5	-
17	577897,21	2214520,95	Картометрический	2,5	-
18	577891,64	2214526,99	Картометрический	2,5	-
19	577876,07	2214543,88	Картометрический	2,5	-
20	577850,57	2214568,87	Картометрический	2,5	-
21	577811,57	2214606,88	Картометрический	2,5	-
22	577797,07	2214621,38	Картометрический	2,5	-
23	577777,26	2214633,00	Картометрический	2,5	-
24	577727,26	2214690,00	Картометрический	2,5	-
25	577658,27	2214769,00	Картометрический	2,5	-
26	577598,27	2214805,75	Картометрический	2,5	-
27	577363,26	2214950,25	Картометрический	2,5	-
28	577352,76	2214959,00	Картометрический	2,5	-
29	577331,77	2214976,75	Картометрический	2,5	-
30	577309,76	2214995,25	Картометрический	2,5	-
31	577306,76	2215039,75	Картометрический	2,5	-
32	577304,26	2215134,00	Картометрический	2,5	-
33	577305,76	2215138,00	Картометрический	2,5	-
34	577285,77	2215267,25	Картометрический	2,5	-
35	577264,26	2215437,75	Картометрический	2,5	-
36	577253,27	2215566,75	Картометрический	2,5	-
37	577250,77	2215589,25	Картометрический	2,5	-
38	577242,77	2215612,25	Картометрический	2,5	-
39	577236,27	2215627,75	Картометрический	2,5	-
40	577200,77	2215693,75	Картометрический	2,5	-
41	577181,77	2215712,25	Картометрический	2,5	-
42	577074,76	2215663,75	Картометрический	2,5	-
43	577068,76	2215661,25	Картометрический	2,5	-
44	576993,27	2215630,00	Картометрический	2,5	-
45	576957,27	2215616,00	Картометрический	2,5	-
46	576960,27	2215576,75	Картометрический	2,5	-
47	576968,77	2215478,50	Картометрический	2,5	-
48	576987,76	2215248,25	Картометрический	2,5	-
49	576991,27	2215204,75	Картометрический	2,5	-
50	577009,27	2214990,25	Картометрический	2,5	-
51	576957,27	2214952,75	Картометрический	2,5	-
52	576994,27	2214708,50	Картометрический	2,5	-
53	577002,77	2214654,50	Картометрический	2,5	-
54	577018,77	2214553,50	Картометрический	2,5	-
55	577037,27	2214430,75	Картометрический	2,5	-
56	577048,77	2214356,50	Картометрический	2,5	-
57	577051,77	2214333,25	Картометрический	2,5	-
58	577060,77	2214276,00	Картометрический	2,5	-
59	577063,77	2214257,75	Картометрический	2,5	-
60	577072,76	2214199,25	Картометрический	2,5	-
61	577078,76	2214157,75	Картометрический	2,5	-
62	577090,27	2214086,50	Картометрический	2,5	-
63	577093,77	2214061,25	Картометрический	2,5	-

64	577096,77	2214042,25	Картометрический	2,5	-
65	577102,27	2214003,00	Картометрический	2,5	-
66	577105,27	2213985,25	Картометрический	2,5	-
67	577113,76	2213932,00	Картометрический	2,5	-
68	577118,26	2213900,50	Картометрический	2,5	-
69	577124,26	2213859,75	Картометрический	2,5	-
70	577145,27	2213723,50	Картометрический	2,5	-
71	577210,26	2213728,00	Картометрический	2,5	-
72	577356,26	2213738,00	Картометрический	2,5	-
73	577562,77	2213757,50	Картометрический	2,5	-
74	577791,77	2213779,00	Картометрический	2,5	-
75	577928,27	2213795,75	Картометрический	2,5	-
1	577995,27	2213809,75	Картометрический	2,5	-
76	577860,48	2214342,83	Картометрический	2,5	-
77	577853,84	2214483,17	Картометрический	2,5	-
78	577755,50	2214601,75	Картометрический	2,5	-
79	577430,78	2214442,98	Картометрический	2,5	-
80	577386,43	2214178,41	Картометрический	2,5	-
81	577159,35	2214068,00	Картометрический	2,5	-
82	577180,16	2213950,46	Картометрический	2,5	-
83	577330,12	2213920,51	Картометрический	2,5	-
84	577500,08	2214030,69	Картометрический	2,5	-
85	577627,54	2214110,56	Картометрический	2,5	-
86	577669,83	2214128,58	Картометрический	2,5	-
87	577697,86	2214162,51	Картометрический	2,5	-
88	577817,25	2214265,81	Картометрический	2,5	-
89	577832,03	2214295,64	Картометрический	2,5	-
76	577860,48	2214342,83	Картометрический	2,5	-

---